

# HOE EEN RICOH PRINTER INSTALLEREN



Editie 2019.1

Het installeren van een netwerkprinter

Stap voor stap kan je hier de installatie van een printer via het netwerk uitvoeren. Lees goed de korte begeleidende teksten. Afwijkingen met de afbeeldingen kunnen optreden naar gelang het gebruikte besturingssysteem etc.

# Hoe een Ricoh printer installeren

## INSTALLATIE VIA DE UTP KABEL (NETWERKAANSLUITING)

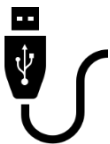
### Vorbereiding

Alvorens de installatie te kunnen uitvoeren dienen de volgende vereisten te zijn voldaan.

- Het toestel is correct geplaatst met al zijn opties en toebehoren.
- De netwerkaansluiting waarin het toestel is ingeplugd is geconnecteerd (gepatcht) met het netwerk.
- De netwerkbeheerder heeft voorzien dat het toestel met voldoende rechten op het toestel kan en zichtbaar is (firewall, MAC, ...).
- Een Digi Consult - Ricoh installateur heeft het toestel correct geconfigureerd zodat deze kan communiceren over het netwerk.

Vervolgens gaan we de meest recente [driver downloaden](#). We raden je aan dit te doen vanop het toestel waarop de printer / driver dient te worden geïnstalleerd. Daardoor zal in de hieronder beschreven procedure het juiste besturingssysteem en de bit versie automatisch worden gedetecteerd.

Download je deze toch vanop een ander toestel, dan kan je in de procedure hieronder bij stap "g." klikken op "Choose other OS" (links van de afbeelding van het toestel) of helemaal naar beneden scrollen en daar het juiste besturingssysteem selecteren. Nadien vervolg je gewoon de procedure hieronder.

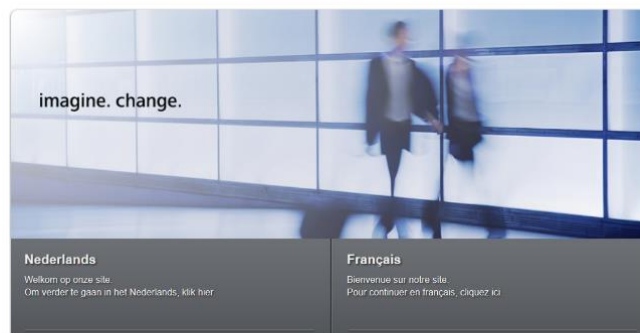


Wens je installatie via USB, dan dien je alsnog eerst de software te downloaden of te werken via de installatiewizard op de bijgesloten CD-ROM. In de download zal je de wizard terug vinden onder RV\_SETUP. Voer de stappen uit zoals op het scherm gevraagd. **PLUG** de printer pas in met de USB kabel wanneer daarom wordt gevraagd!

## VOER DE VOLGENDE STAPPEN UIT

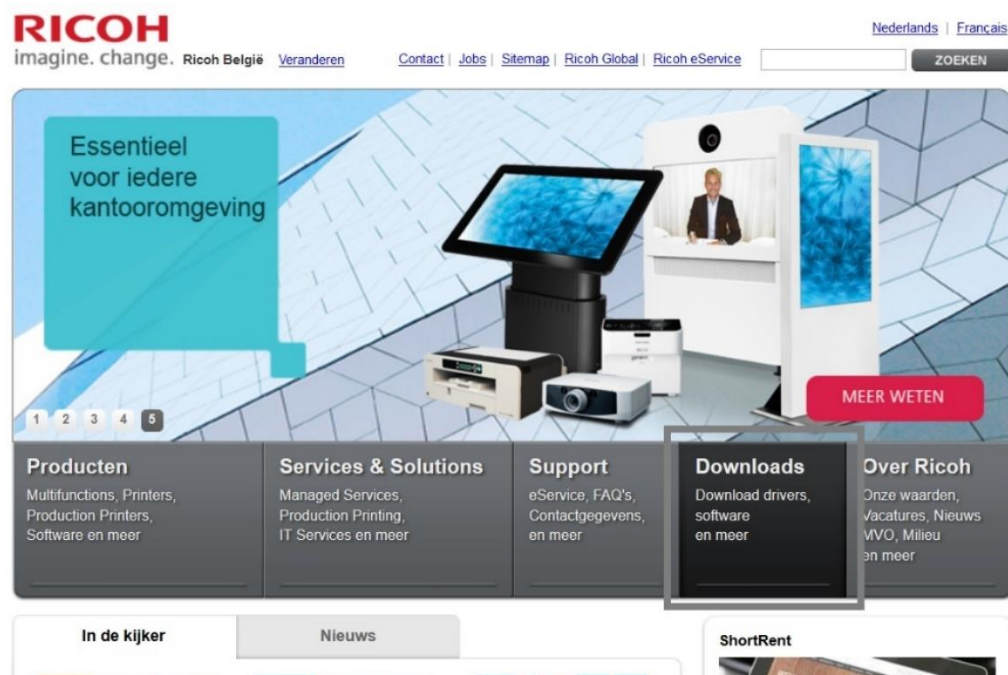
1. Noteer het exacte type toestel. Deze naam kan je terugvinden op het toestel zelf. Deze staat doorgaans vooraan. Schrijf deze op zoals weergegeven, inclusief spaties etc.  
Voorbeeld: "MP C3004exASP"
2. De driver downloaden. Dit doe je op de Ricoh website: [www.ricoh.be](http://www.ricoh.be)
  - a. Kies je voorkeurstaal

**RICOH**  
imagine. change. Ricoh Belgium



Copyright 2018 Ricoh. All Rights Reserved.

- b. Kies in het menu de optie "Downloads"



c. Klik op “Downloads voor kantoorssystemen Ricoh”

d. Geef in het zoekvenster de juiste printer naam in en klik op “search”.

[In ons voorbeeld geven we verder het model “MP C3004exASP” in]

e. Klik nu op het zoekresultaat “Drivers and Software”

**RICOH**  
imagine. change. Ricoh België [Veranderen](#) [Contact](#) | [Jobs](#) | [Sitemap](#) | [Ricoh Global](#) | [Ricoh eService](#) [Nederlands](#) | [Français](#)

Home | Producten | Oplossingen | Support | **Downloads** | Over Ricoh

[Home](#) > [Downloads](#) > Office Product Downloads

**Ricoh Office Products Download**

Deel: [Twitter](#) [Facebook](#) [LinkedIn](#) [Printen](#)

Download stuurprogramma's, software-updates en gebruiksaanwijzingen. Gebruik de zoekfunctie om te bekijken wat er beschikbaar is voor uw product.

Lees de '[Licentieovereenkomst voor gebruikers](#)' voordat u begint met downloaden.  
[Installatieprocedure van downloads](#)

[Naar boven](#)

**Zoeken in Downloads**

MP C3004exASP  SEARCH  Exact words or phrase

Resultaten: 1 - 2 van 2 5 | 10 | 20 items per pagina

-- Alle --  
Office Equipment

-- Alle --  
Drivers and Software (1)  
Operating Instructions (1)

**Drivers and Software**  
MP C3004exASP, MP C3004exSP, MP C3504exASP, MP C3504exSP  
1st Release of the Driver link for [MP C3004exASP](#) / [MP C3004exSP](#) / [MP C3504exASP](#) / [MP C3504exSP](#)

**Operating Instructions**  
MP C3004exASP, MP C3004exSP, MP C3504exASP, MP C3504exSP  
1st Release of the Operating Instructions link for [MP C3004exASP](#) / [MP C3004exSP](#) / [MP C3504exASP](#) / [MP C3504exSP](#)

Resultaten: 1 - 2 van 2 5 | 10 | 20 items per pagina

f. Scrol iets naar beneden, er wordt je gevraagd een taal te selecteren. Selecteer de taal van je besturingssysteem.

[Naar boven](#)

Global - English

**MP C3004ex/C3504ex series**

Sign up : Software Release Notifications  Important Notice **Important**

**Your OS**

Microsoft Windows 10 (64-bit)

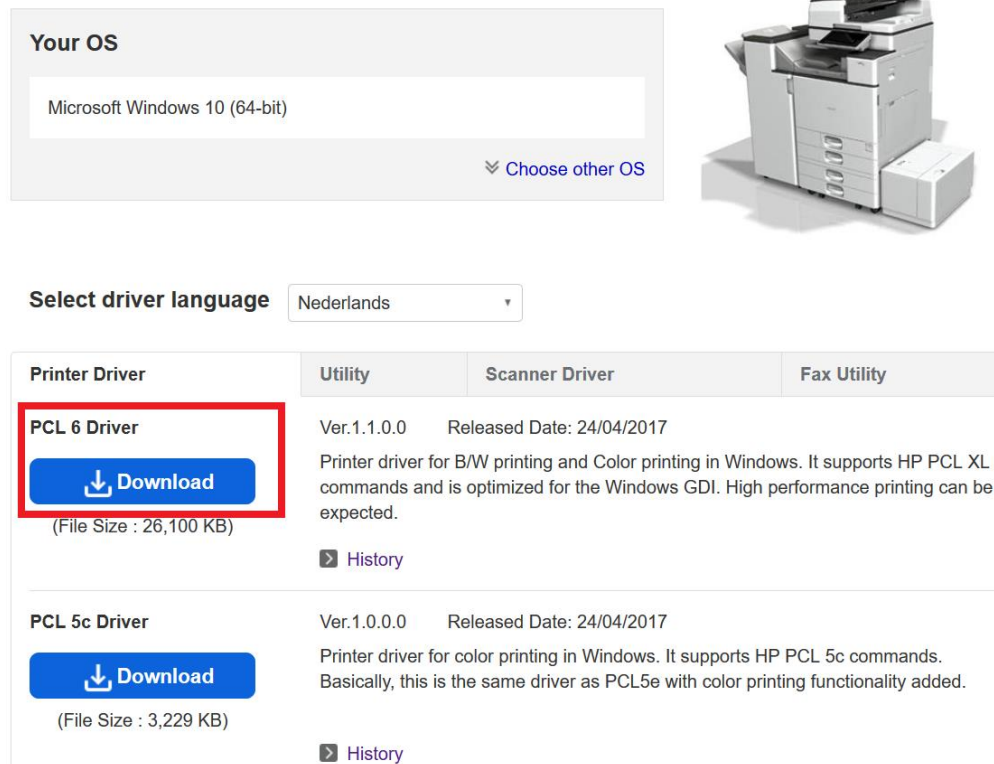
[Choose other OS](#)

**Select driver language** Nederlands

Printer Driver | **Utility** | Scanner Driver | Fax Utility

PCL 6 Driver | Ver.1.1.0.0 | Released Date: 24/04/2017

- g. Scrol alweer iets naar beneden en kies bij voorkeur voor de “PCL 6 Driver”. Kies echter een andere versie indien de apparatuur of software dit vereisen.



**Your OS**

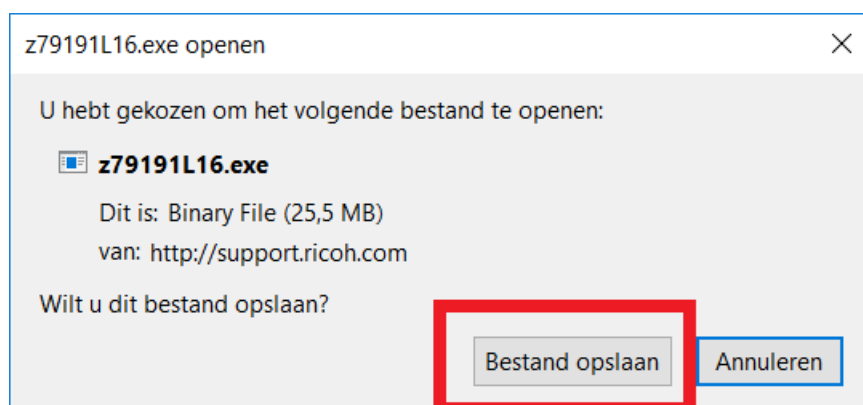
Microsoft Windows 10 (64-bit)

Choose other OS

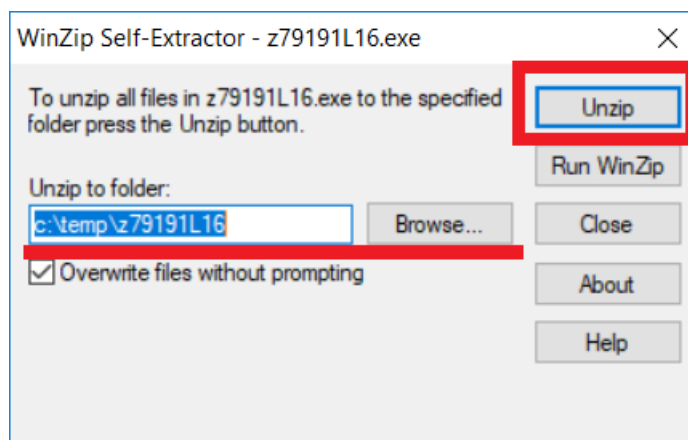
**Select driver language** Nederlands

Printer Driver	Utility	Scanner Driver	Fax Utility
<b>PCL 6 Driver</b> <a href="#">Download</a> (File Size : 26,100 KB)	Ver.1.1.0.0	Released Date: 24/04/2017	
	Printer driver for B/W printing and Color printing in Windows. It supports HP PCL XL commands and is optimized for the Windows GDI. High performance printing can be expected.		
	<a href="#">History</a>		
<b>PCL 5c Driver</b> <a href="#">Download</a> (File Size : 3,229 KB)	Ver.1.0.0.0	Released Date: 24/04/2017	
	Printer driver for color printing in Windows. It supports HP PCL 5c commands. Basically, this is the same driver as PCL5e with color printing functionality added.		
	<a href="#">History</a>		

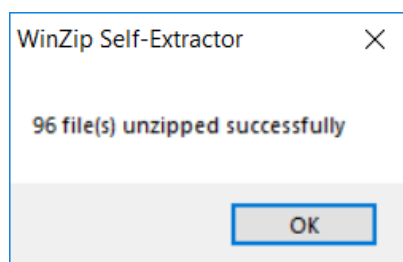
- h. Er verschijnt nu een pop-up. Klik op “Bestand Opslaan” en definieer een locatie waar je deze wenst op te slaan.



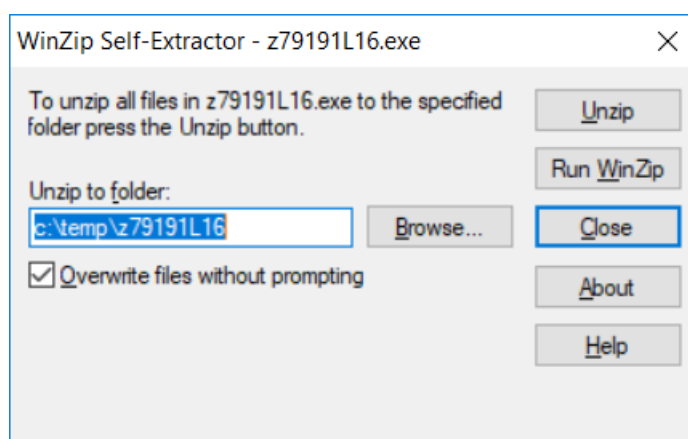
- i. Afhankelijk van de browser; klik op uitvoeren of ga naar de download en klik op “Unzip”. Deze zal nu worden uitgepakt (ge-unzipped). Pak deze uit op een locatie die je onthoud of kopieer de locatie nu meteen. In het voorbeeld is de locatie: “c:\temp\z79191L16”



- j. Je krijgt een bevestiging te zien wanneer deze is ge-unzipped. Klik op “Ok”

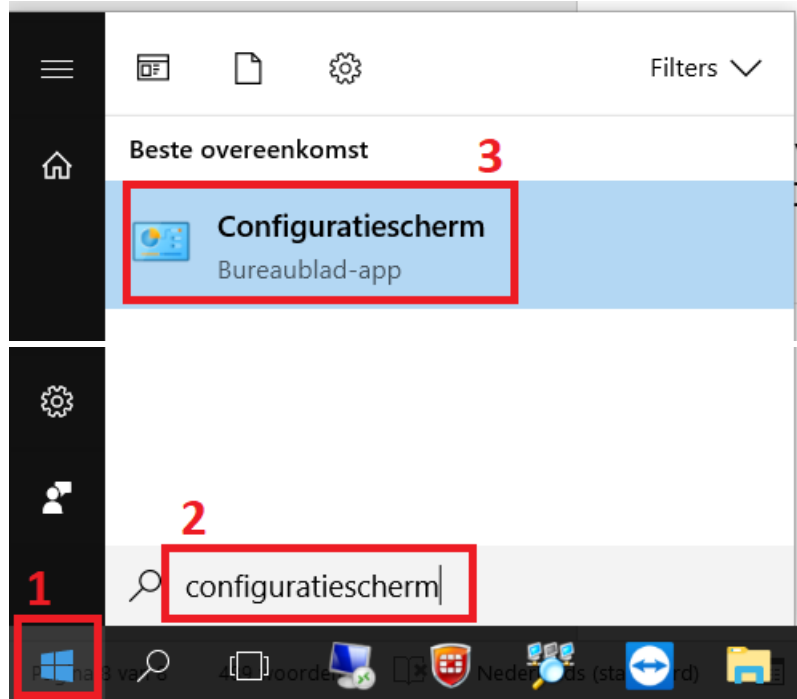


- k. Klik op “Close”



Je bent nu klaar met het downloaden en uitpakken van de driver voor jouw besturingssysteem. Wanneer je voor de optie kopiëren van de locatie koos hierboven zit deze locatie nu in je klembord (“Copy/Paste” geheugen).

3. We gaan nu een nieuwe printer toevoegen op de computer. We gaan ervan uit dat je Windows 10 gebruikt.
- We gaan naar het configuratiescherm. Klik op de Windows start knop links onderaan het scherm en typ "Configuratiescherm". Druk op de enter toets of klik op de zoeksuggestie "Configuratiescherm".

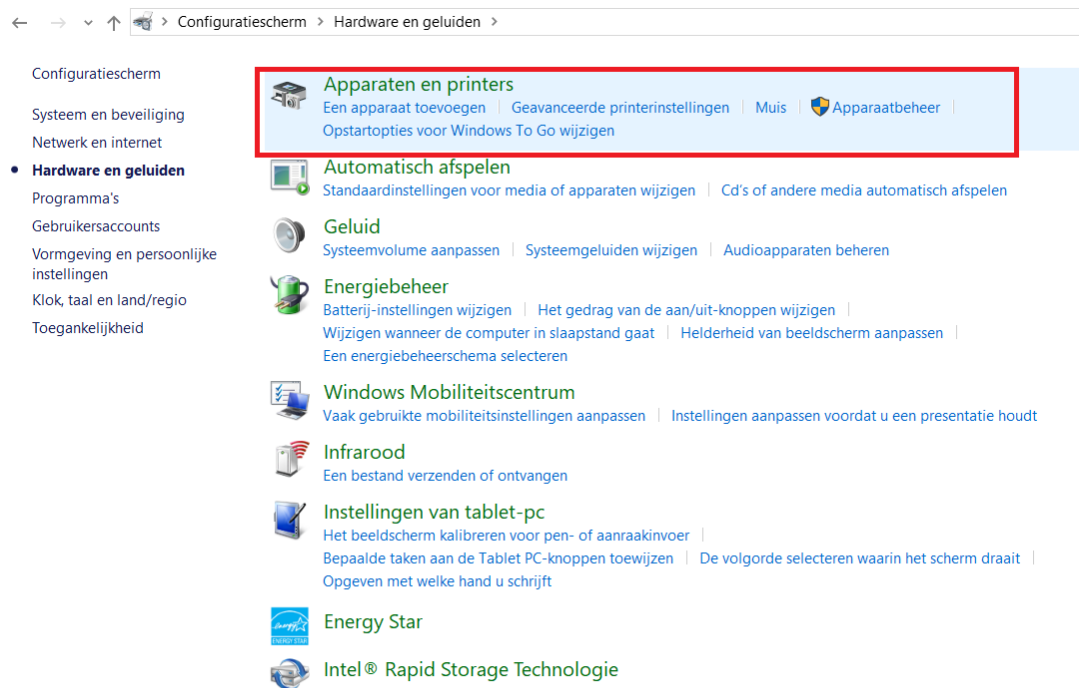


Bij andere besturingssystemen; ga naar configuratiescherm via de gangbare methode.

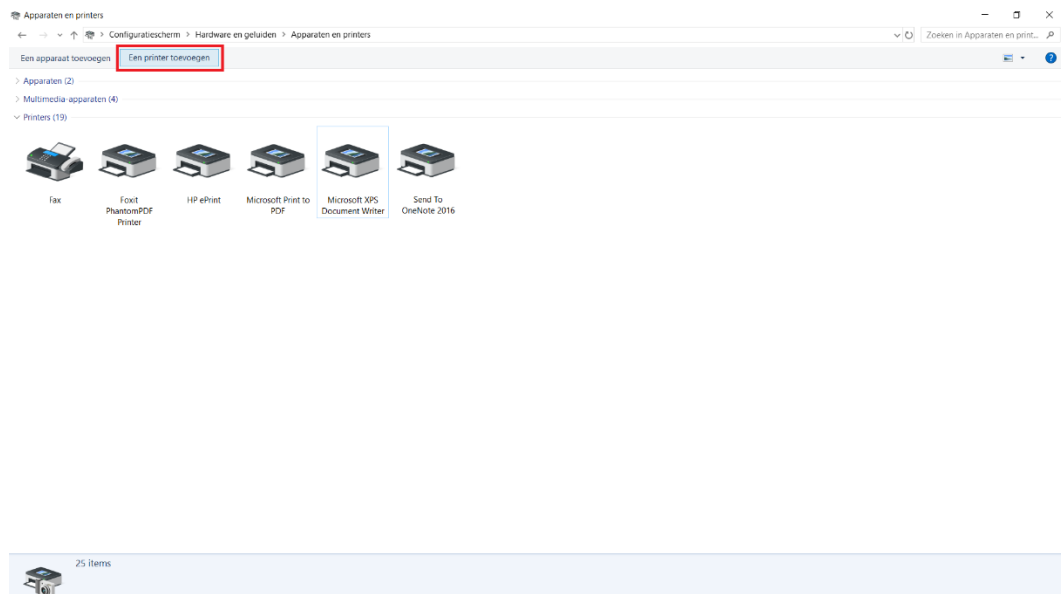
- Klik vervolgens op "Hardware & Geluiden". Merk op dat we rechts bovenaan op "Weergeven op: Categorie" staan.



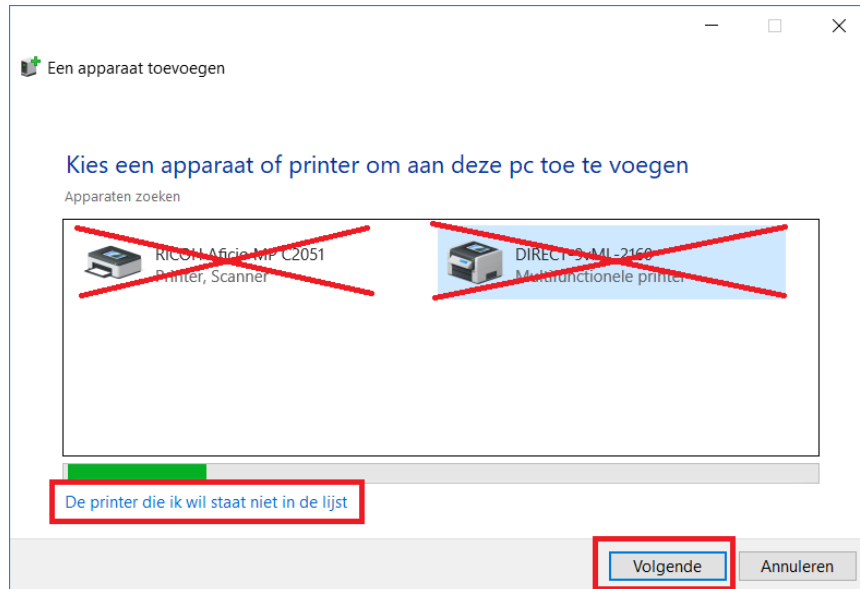
c. Klik daarna op Apparaten & printers.



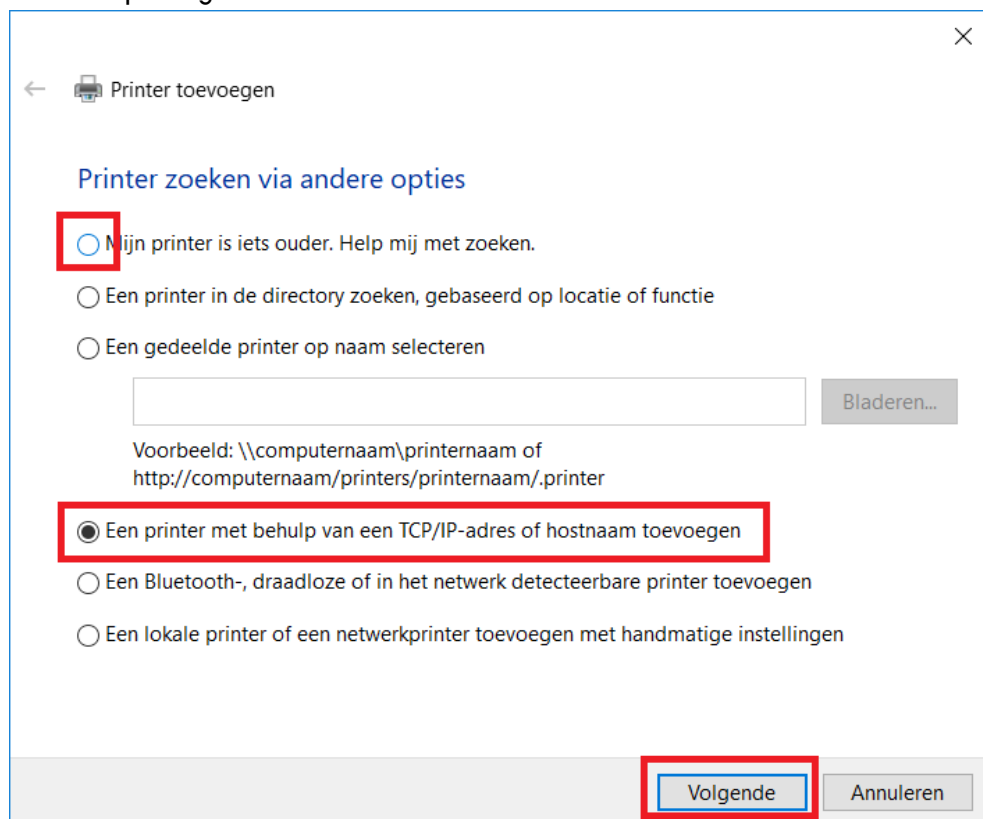
d. Klik bovenaan op “Een printer toevoegen”. **Niet** op “Een apparaat toevoegen” klikken.



- e. Er verschijnt nu een pop-up die aangeeft dat er op zoek wordt gegaan naar printers in de buurt. Mogelijk verschijnt jouw printer in de resultatenlijst. We gaan deze resultaten negeren en onderaan klikken op “De printer die ik wil staat niet in de lijst”. (Wanneer je deze toch aanklikt zal er mogelijk een installatie via een WSD poort gebeuren. Via deze poort kan er onvoldoende worden geconfigureerd.)



- f. Vink de bovenste optie (“Mijn printer is iets ouder. Help mij met zoeken”) uit en selecteer de optie “Een printer met behulp van een TCP/IP-adres of hostnaam toevoegen”. Klik daarna op “volgende”.



- g. Selecteer bij type apparaat: "TCP/IP-apparaat" en vink onderaan de optie "Query op printer uitvoeren en printerstuurprogramma automatisch selecteren" uit. Vul bij "Hostnaam of IP-adres:" het door de Ricoh techniker opgegeven IP adres in. U kan ook het IP adres terug vinden bij de IT-verantwoordelijke. De poortnaam wordt automatisch ingevuld maar deze kan je nog wijzigen/overschrijven indien gewenst. In het voorbeeld nemen we "11.22.33.44" als opgegeven ip adres.

Printer toevoegen

Type een hostnaam of het IP-adres voor de printer

Type apparaat: TCP/IP-apparaat

Hostnaam of IP-adres: 11.22.33.44

Poortnaam: 11.22.33.44

Query op printer uitvoeren en printerstuurprogramma automatisch selecteren

Volgende Annuleren

- h. Je krijgt het onderstaande venster te zien en dient even te wachten op het volgende venster.

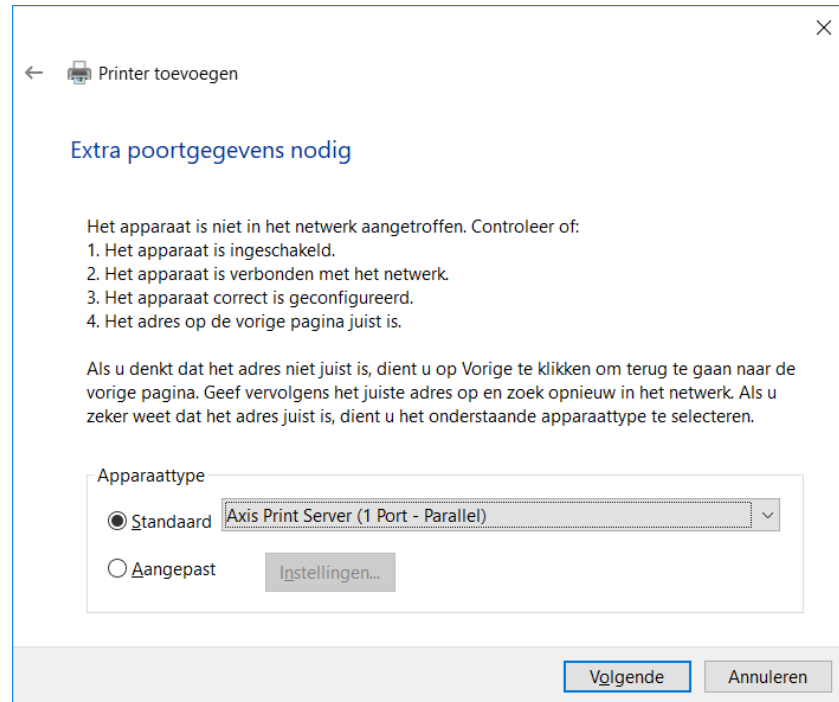
Printer toevoegen

TCP/IP-poort detecteren

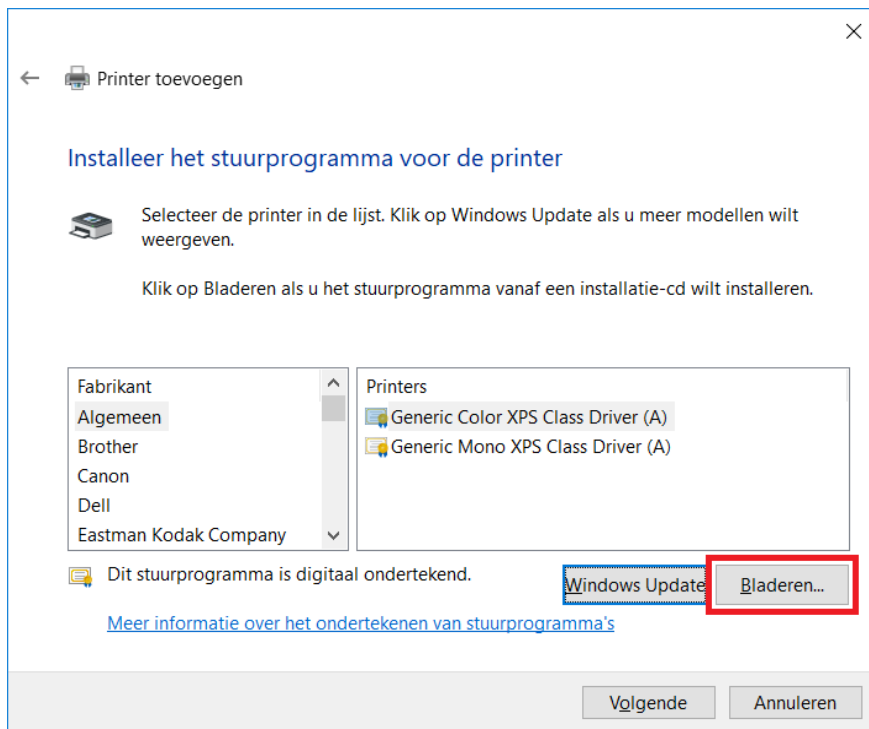
TCP/IP-printerpoort detecteren...  
De volgende pagina wordt automatisch weergegeven nadat de detectie is voltooid.

Volgende Annuleren

- i. Krijg je vervolgens echter het onderstaande venster te zien, ga dan eerst de volgende zaken na:
- i. Staat het Multi functie toestel aan?
  - ii. Zijn alle kabels aangesloten?
  - iii. Werkt het netwerk correct?
  - iv. Is het Multi functie toestel correct geconfigureerd? → Raadpleeg de installateur.



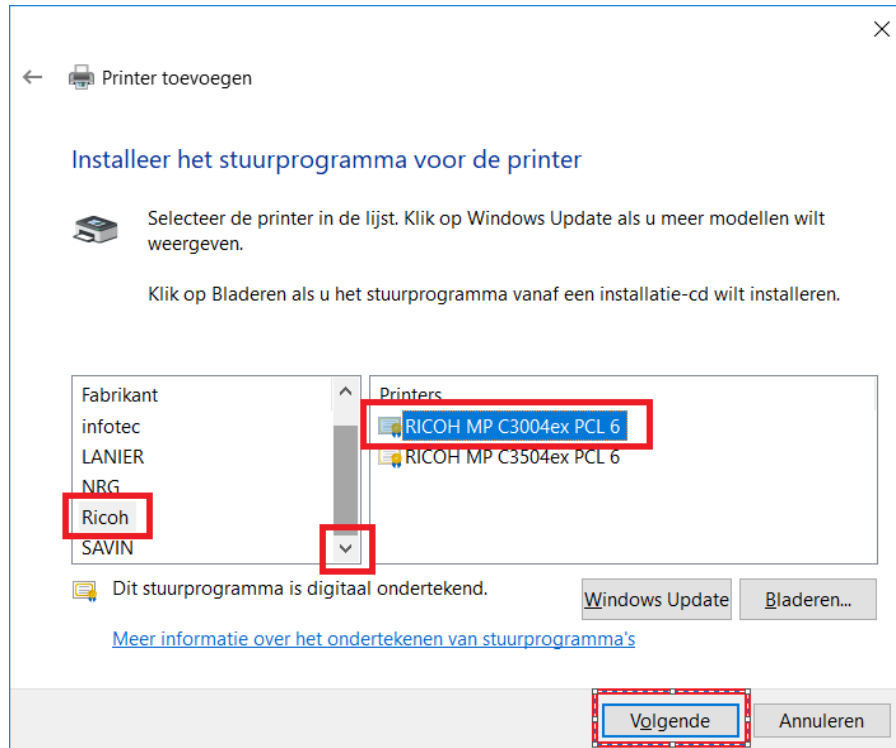
- j. Wanneer alles wel correct verliep krijg je onderstaande te zien. Klik daar op “Bladeren”.



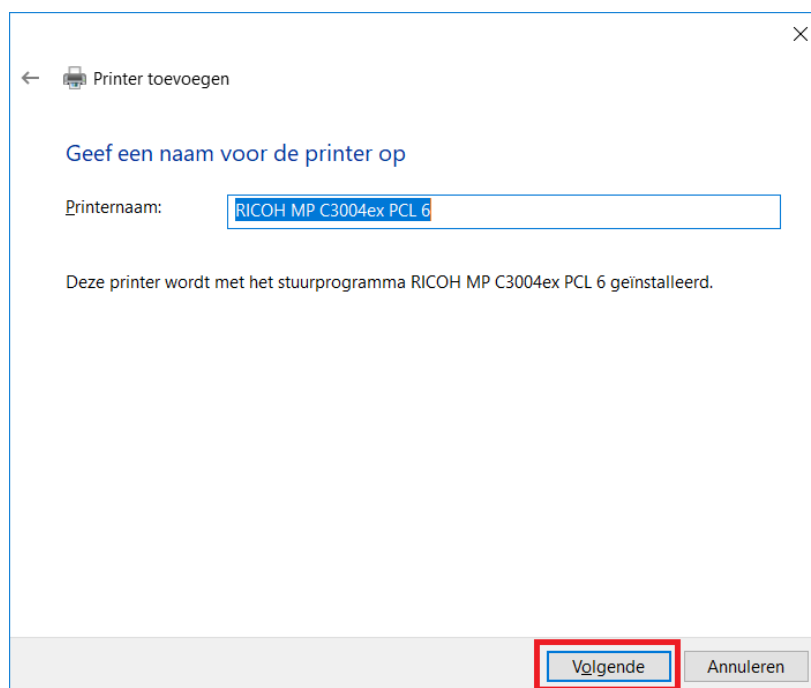
- k. Indien je eerder in stap 2 opteerde voor het kopiëren van de locatie kan je deze nu plakken. Je dient dan nogmaals op “bladeren” te klikken, de map “disk1” te selecteren en vervolgens het enige bestand daar aan te duiden (“oemsetup”). Indien je de locatie niet kopieerde dien je naar de juiste locatie te bladeren en daar naar dezelfde mappen te bladeren en uiteindelijk hetzelfde oem setup bestandje daar te selecteren. Vervolgens klik je op “ok”.



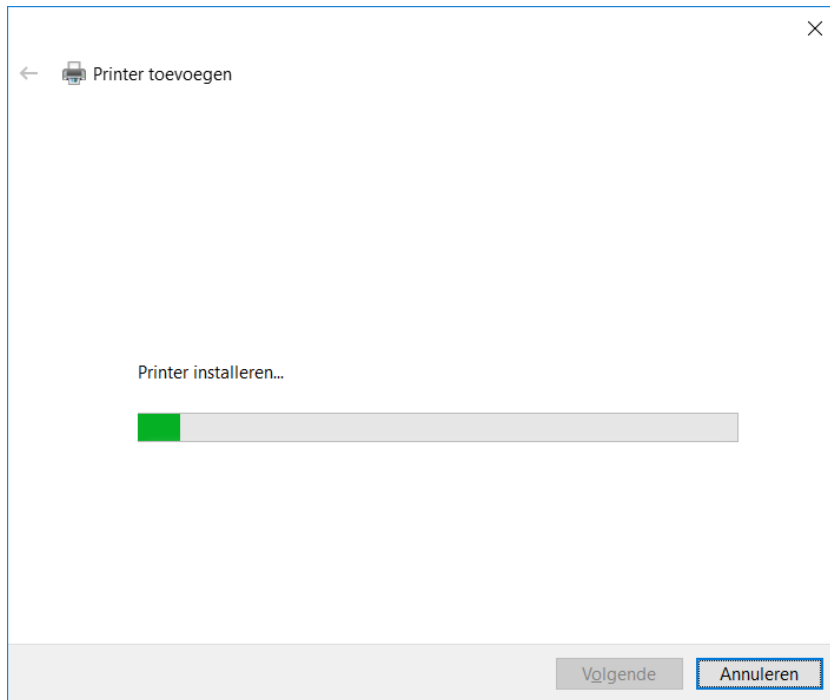
- i. Op het volgende scherm zie je 2 kolommen. Selecteer eerst in de linker kolom "Ricoth" (mogelijk dien je wat naar beneden te scrollen). Vervolgens klik je in de rechter kolom op de juiste printer. In ons voorbeeld is dit dus "RICOH MP C3004ex PCL 6". Klik nu op "volgende".



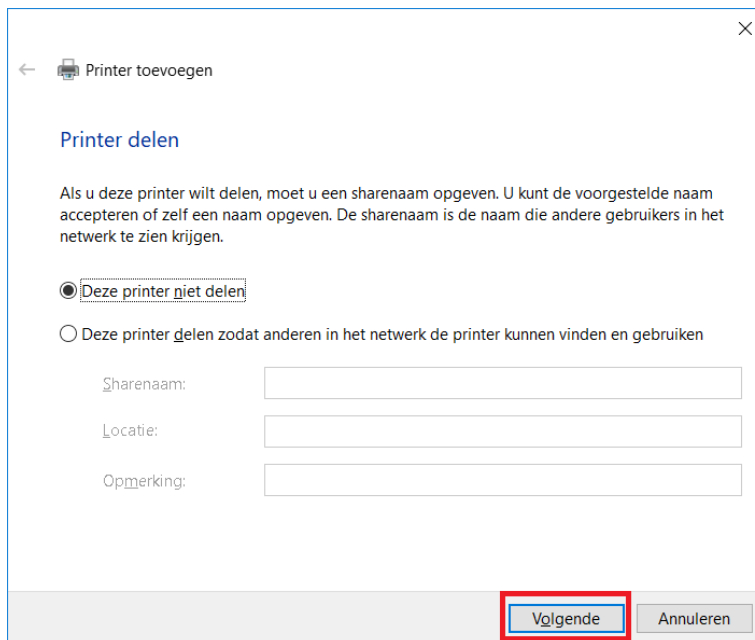
- m. In het volgende venster kan je indien gewenst de printernaam wijzigen. Klik daarna op volgende.



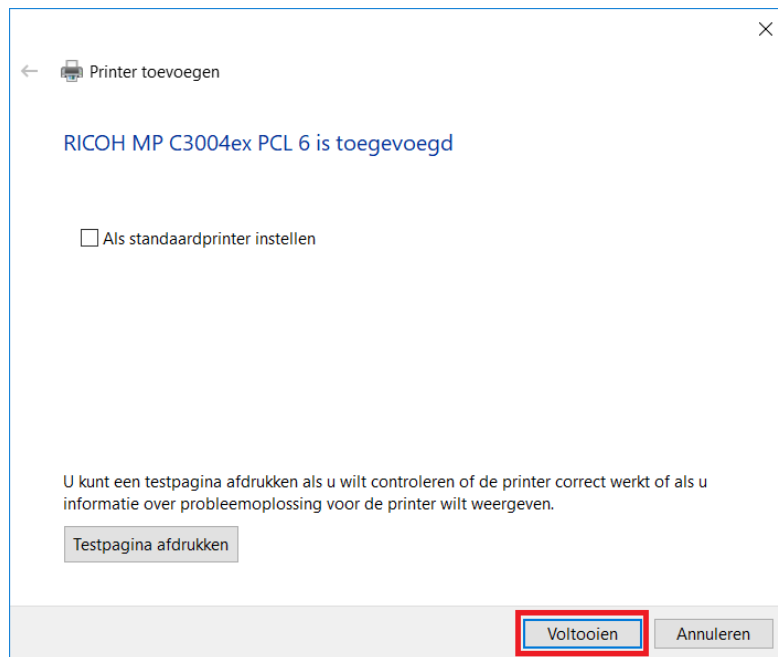
- n. Je ziet nu het volgende venster met een laadbalk. Wacht op het volgende venster. Mogelijk wordt er je ook gevraagd of men de actie mag uitvoeren. Klik dan op “Ja”.



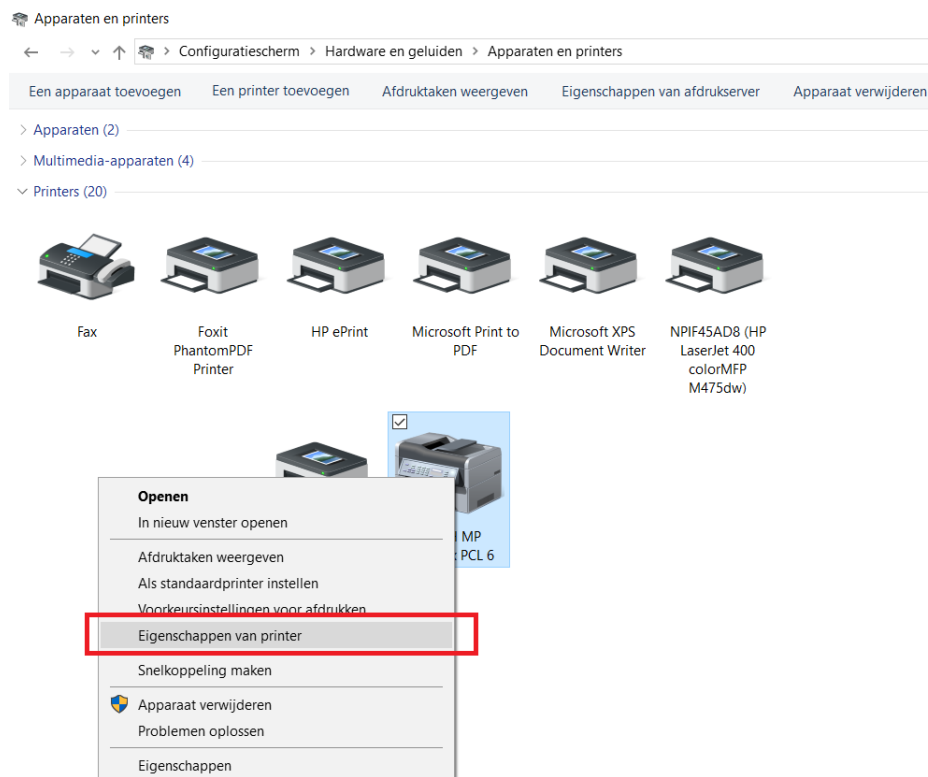
- o. Vervolgens wordt je gevraagd of je de printer wil delen. Die keuze is aan jou.



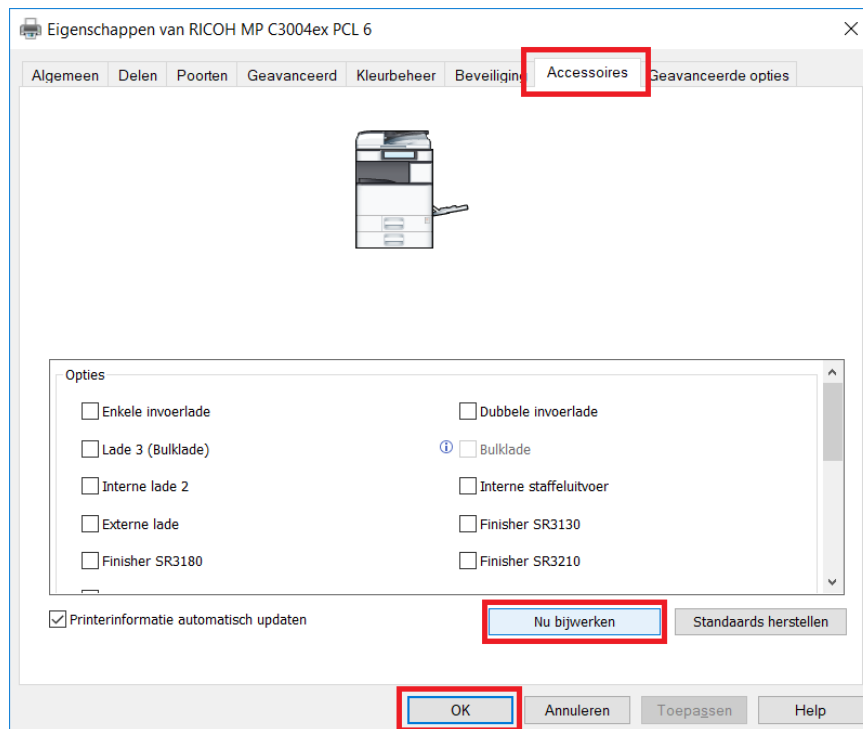
- p. Je krijgt nu de bevestiging van installatie te zien. Print eventueel een testpagina ter controle en klik daarna op “Voltooien”.



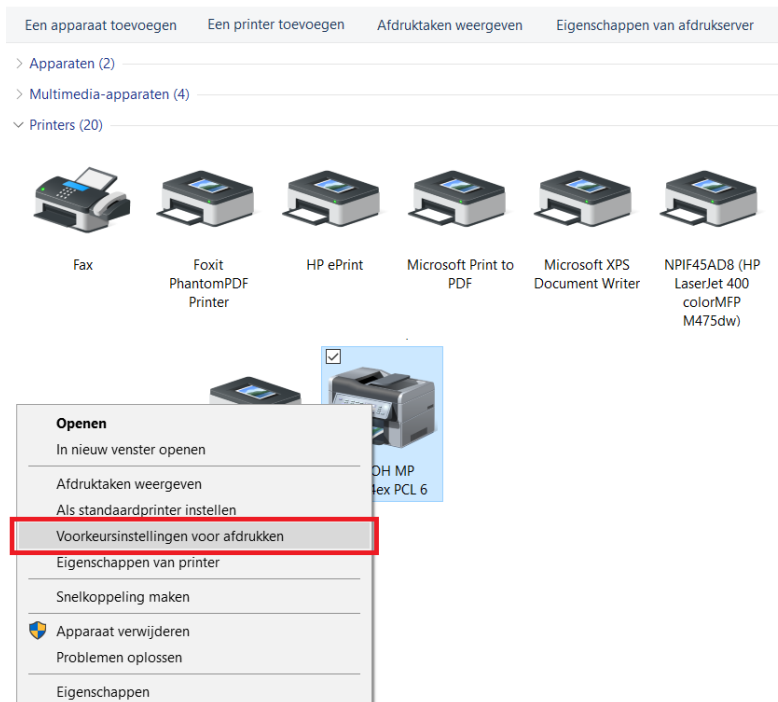
- q. De printereigenschappen afstellen.



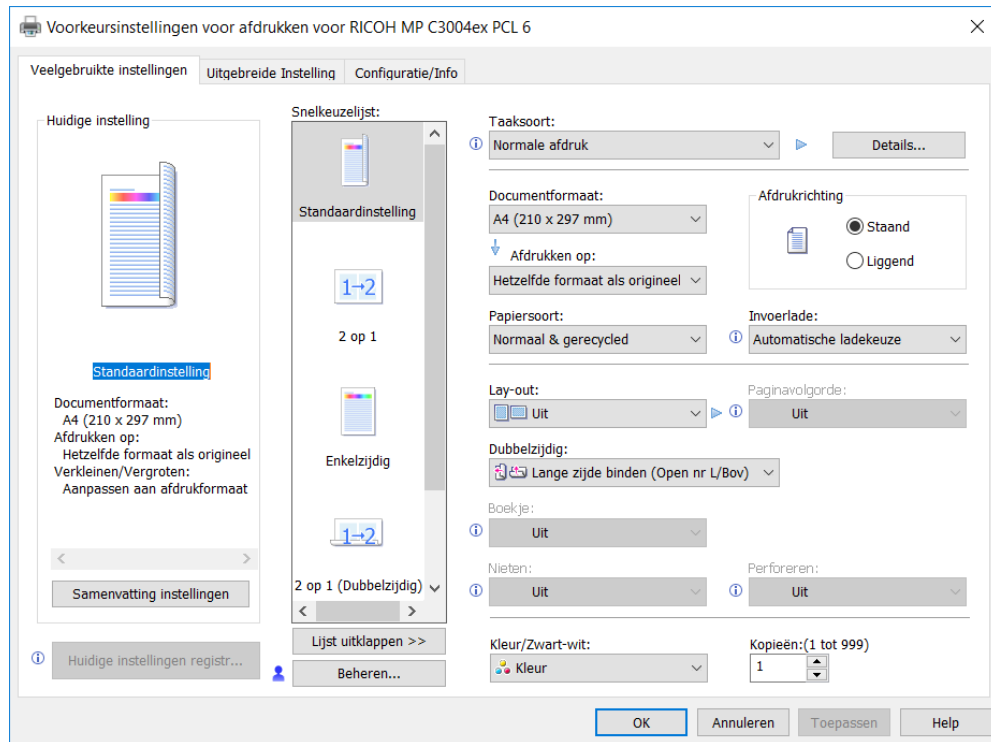
- r. De accessoires updaten. Ga naar het tabblad “Accessoires” en klik onderaan op “Nu bijwerken”. Klik vervolgens op “OK”.



- s. De Voorkeursinstellingen voor afdrucken definiëren. Klik opnieuw met de rechter muisknop op het toestel en vervolgens op “Voorkeursinstellingen voor afdrucken”.



- t. Voorkeuren instellen naar wens. Op het volgende scherm kan je de standaard printervoorkeuren definiëren. Zet daartoe de parameters naar eigen wens en klik op “Toepassen” en daarna op “Ok”.



- u. Hier kan u ook instellen onderaan bij “Kleur-Zwart-wit” of het toestel standaard in kleur of zwart/wit moet printen. Wij raden aan om dit standaard op zwart-wit in te stellen. Dit omdat prints in zwart-wit goedkoper zijn dan in kleur!
- v. Wens je verder nog de printer als standaard printer aan te geven, dan kan je ook hiervoor met de rechtermuisknop op die printer klikken en dan de optie “Als standaardprinter instellen” klikken.



De installatie is nu voltooid. Je kan het configuratie scherm (Apparaten en printers) sluiten.